

## SCM PriceWise

### Sovelluksen ominaisuudet

SCM PriceWise -sovelluksessa hintojen kehitystä seurataan hintaindeksimenetelmällä. Omat hinnat saadaan yrityksen tietojärjestelmästä ja ulkoiset hintojen muutoksia koskevat tiedot kerätään sopivista tietolähteistä, kuten esimerkiksi Tilastokeskukselta.

Hintojen muutoksia voi sovelluksen avulla tarkastella monesta eri näkökulmasta, esimerkiksi *tuotteittain*, *tuoteryhmittäin*, *tavarantoimittajittain*, *vastuuhenkilöittäin*, *osastoittain*, jne. Kaikkia näitä vertailuja voidaan myös yhdistellä helposti. Sovelluksesta nähdään hintojen muutokset jaksosta toiseen ja kahden valitun ajankohdan välillä.

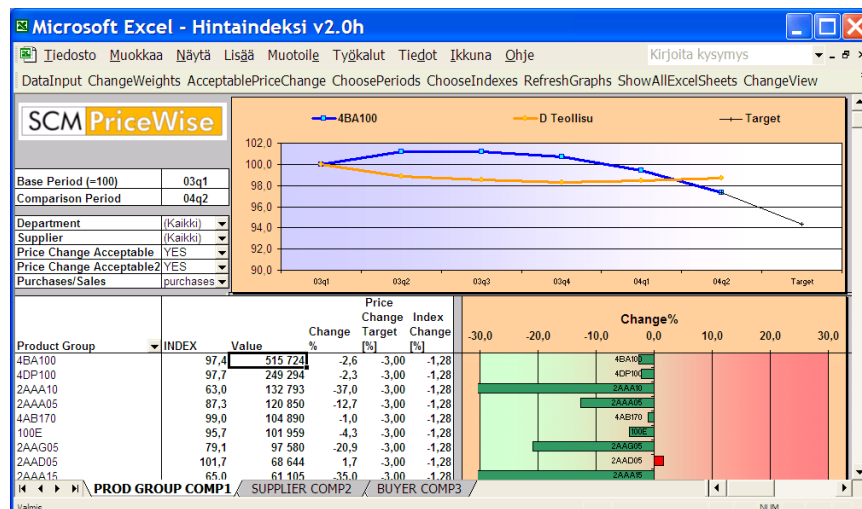
Jos Excelin suojaustaso on normaali, valitse ”Ota makrot käyttöön”/”Enable macros”, kun käynnistät sovelluksen. Tiukimmalla suojaustasolla sovellusta ei voida käyttää. Suojaustaso voidaan muuttaa valikosta Työkalut/Makro/Suojaus (Tools/Macro/Protection).

### Näkymät hintojen muutoksesta

Sovelluksessa on useampia hintojen muutosta esittäviä sivupohjia. Niitä muokkaamalla tai kopioimalla voi omien tuotteiden hinnoista laatia monipuolisia yhteenvetoja. SCM PriceWise tarjoaa lukuisia variointimahdollisuuksia.

Kaikilla sivuilla on valikkoja, joissa on alaspäin osoittava musta kolmio. Niistä voit valita tarkasteluun mukaan tulevia tuoteryhmiä. (Valikot ovat B-sarakkeessa riveillä 20 – 23.)

Jos haluat vaihtaa kokonaan tarkastelun kohdetta, esim. vertailla toimittajia tai ostajia tuoteryhmien sijasta, voit muuttaa pivot-taulun layout-asetuksia Excelin välinein.



**Perusnäkö:** Yläkuvassa näkyy valitun tuoteryhmän hintakehitys vuosineljänneksittäin.  
Valinta tapahtuu osoittamalla jotain taulukon riviä ja painamalla valikosta ”RefreshGraph”.  
Alakuvassa on hintamuutos valittujen jaksosten välillä. Jakson valinta ”ChoosePeriods” kohdasta.  
Tarkasteltavia tuotteita muutetaan alaspäinvalikosta, joissa musta alas osoittava kolmio.

Sivun yläkuvaan saadaan näkyviin valitun kohteen, kuten esimerkiksi tuoteryhmän, hintakehitys ja valinnainen määrä vertailuindeksejä.

Yläkuva päivitetään valitsemalla jokin solu tutkittavan kohteen riviltä ja painamalla nappia *RefreshGraphs* tai funktionäppäintä *F9*. Viiva kuvassa osoittaa valitun ryhmän kaikkien tuotteiden hintamuutoksen indeksilukuina. Indeksiluku on 100 valitun perusajankohdan (Base Period) kohdalla.

*Scale*-painikkeesta kuvan pysty akseli skalautuu, niin että muutoksia on helpompi havinnoida.

Kohteen sisältöä voidaan muuttaa ryhmittelykentästä, jossa on alaspäin osoittava kolmio. Voit tutkia esimerkiksi jonkun tavarantoimittajan tai ostajan yksittäisten tuotteiden hintakehitystä. Voit saada näkyviin myös saman tuoteryhmän myyntihintojen kehityksen valitsemalla ”Purchases, sales” kohdasta ”sales”. (Tämä on kuitenkin mahdollista vain, jos tuotteilla on sekä osto- että myyntihinta).

Sivun alempi kuva esittää tuoteryhmän tms. indeksiluvun muutoksen perus- ja vertailukauden välillä. Sen avulla on helppo poimia esiin kohteet, joiden hintojen muutos tutkittavalla aikavälillä on suurin. Periodia muutetaan valikosta ”*ChoosePeriods*”.

### **Oman hintakehityksen vertaaminen**

Vertailuindeksit valitaan työkaluvalikosta (*ChooseIndexes*). Oranssi viiva yläkuvassa näyttää ensimmäisen vertailuindeksin muutokset. Yläkuvaan voi valita samaan aikaan useampia vertailuindeksejä. (Kun indeksit on valittu, saattaa arvojen laskenta viedä koneen nopeudesta riippuen hetken aikaa.)

Tilastokeskus julkaisee kerran kuukaudessa uudet indeksiarvot seuraaville ns. tuottajahintaindeksille. Nämä sekä eräiden raaka-aineiden viimeiset indeksiluvut löytyvät *ChooseIndexes* -lomakkeesta. Jos haluamaasi indeksiä ei ole näkyvässä, voit valita sen oikeassa alakulmassa olevan ”More” -napin takaa.

Tilastokeskuksen tuottajahintaindeksit:

- **Tukkuhintaindeksi (Wh)** mittaa Suomessa käytettävien tavaroiden verollisten hankintahintojen muutoksia. Se sisältää sekä kotimaisia että tuontitavaroita.
- **Kotimarkkinoiden perushintaindeksi (BPIFDS)** mittaa Suomessa käytettävien tavaroiden verottomien hintojen muutoksia.
- **Vientihintaindeksi (Exp)** mittaa vientihintojen kehitystä.
- **Tuontihintaindeksi (Imp)** mittaa tuontihintojen kehitystä.
- **Teollisuuden tuottajahintaindeksi (PPI)** mittaa suomalaisten valmistajien verottomien myyntihintojen muutoksia.

*Tilastokeskuksen tuottajahintaindeksit: Näiden indeksien viimeiset arvot löytyvät ChooseIndexes-lomakkeesta.*

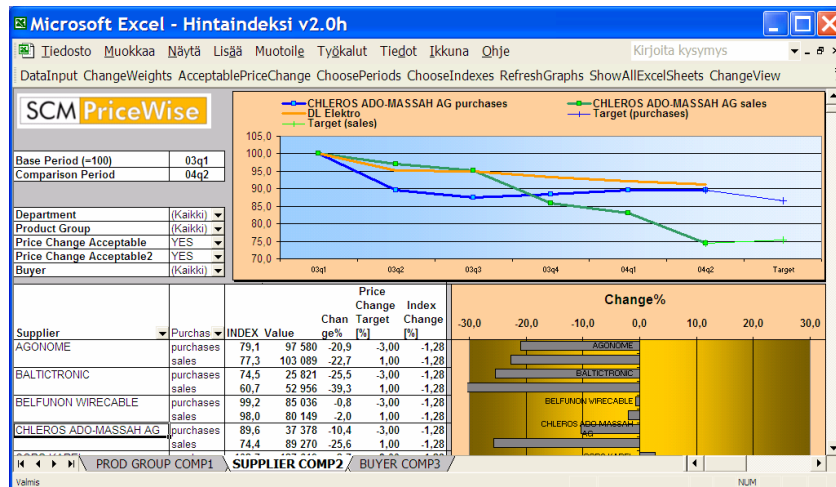
Tukkuhintaindeksit ovat hyvä vertailukohde. Ne kuvaavat suomalaisten yritysten osto- ja myyntihintojen muutoksia toimialoittain. Myös tuonti- ja vientihintojen muutosta kuvaavia indeksejä ja raaka-aineiden hintaindeksijä voidaan käyttää vertailussa hyväksi.

SCM PriceWise -sovelluksella voidaan myös tehdä jostain omasta tuotetyhmästä tai Totaltasosta oma indeksi. Tämä tehdään *MakeNewIndex* -napilla.

## Osto- ja myyntihintojen muutosten vertaaminen

SCM PriceWise -sovelluksen avulla voidaan tutkia myös omien ostohintojen ja myyntihintojen muutoksia. (Sovelluksen esittelyversiossa ei tätä ominaisuutta ole aina aktivoitu.)

Kaupassa verrattavat tuotteet ovat samoja. Teollisuudessa voidaan verrata ostettujen aineiden hintamuutosta valmistettujen tuotteiden myyntihintojen muutokseen.

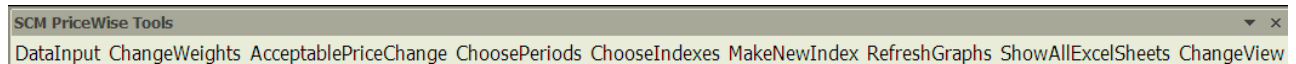


*Osto- ja myyntihintojen vertaaminen: Yläkuvasa on saman tavarantoimittajan tuotteiden osto- ja myyntihintojen kehitys vuosineljänneksittäin. Alakuvasa vastaavasti osto- ja myyntihintojen muutos valitun jakson välillä. Valmistavassa yrityksessä voi verrata ostettujen aineiden hintamuutosta niistä valmistettujen tuotteiden hintamuutokseen.*

## Vastuuhenkilöiden tai tavarantoimittajien vertaaminen

Joskus halutaan samaan kuvaan valita näkyviin useamman tarkastelukohteen hintakehitys. Tätä varten on olemassa oma sivupohja (MULTICOMP). Katso sen poikkeavaa käyttöä käyttöohjeesta.

## SCM PriceWise Tools -valikon toimintojen esittely



*SCM PriceWisen työkaluvalikko: Yllä olevan kuvan mukainen toimintovalikko on yleensä aina esillä, kun tiedosto on auki. Jos se ei ole näkyvässä, tulee se esiin näppäinyhdistelmällä Ctrl-p.*

### 1 DataInput - Tietojen ylläpito

DataInput -napin takaa löytyvillä lomakkeilla päästään syöttämään uusia tietoja sovellukselle ja ylläpitämään tuote-, indeksi-, hinta- ja kulutustietoja.

### 2 ChangeWeights - Tuotteen kulutuksen laskeminen valituilta ajanjaksoilta

Tästä valikosta päästään valitsemaan ne ajanjaksot, joiden kappalemääräiset kulutukset muodostavat yksittäisten tuotteiden painoarvot euromääräistä kulutusta laskettaessa ja vertailtaessa.

### **3 AcceptablePriceChange – Hintadatan mahdollisten virheiden eliminointi vertailusta**

Suurten hintamuutosten tavoittamiseksi ja virheiden vaikutuksen eliminoimiseksi tällä lomakkeella pääsee valitsemaan sen rajan, jota suuremmat hintamuutokset jätetään pois vertailusta. Tällöin tuote ei vaikuta tehtäviin tarkasteluihin. Käytettävissä on kaksi raja-arvoa; kahden viimeisen hintatiedon välisen eron suuruus ja kaikkien ajanjaksojen minimi- ja maksimihinnan välisen eron suuruus.

Kun valitset Include / exclude -ryhmittelykentästä ”inc”, jäävät tarkastelusta pois kaikki ne tuotteet, joiden hintamuutos ylittää em. rajat.

### **4 ChoosePeriods - Perus- ja vertailuajankohdan valinta**

Tästä valitaan perusajankohta ja vertailuajankohta. Alemmassa kuvassa muutosprosentti (Change-%) kertoo indeksiluvun muutoksen valitulla välillä. Perusajankohtana sekä vertailuindeksit että vertailun kohde saavat yläkuvassa indeksiluvun 100.

### **5 ChooseIndexes - Vertailuindeksien valinta**

ChooseIndexes -lomakkeelta valitaan COMP-sivujen yläkuvassa näytettävät vertailuindeksit, esim. Tilastokeskuksen julkaisema tietyn toimialan tukkuhintaindeksi. Indeksien valinta on kaksivaiheinen. Ensimmäisessä vaiheessa päälistalta (”Main List”, joka löytyy More↓-napin takaa) valitaan indeksit helpommin hallittavaan oleellisten indeksien listaan (”Relevant List”). Tältä listalta valitaan edelleen kullakin vertailusivulla näytettävät indeksit (”Show List”).

### **6 MakeNewIndex - Omien vertailuindeksien luonti**

Halutusta tuoteryhmästä voidaan tehdä vertailuindeksi osoittamalla kyseistä tuoteryhmää ja painamalla sen jälkeen *MakeNewIndex* -painiketta. Sovellus kysyy indeksille vapaamuotoista nimeä ja lyhyttä kuvausta.

Indeksi on heti käytettävissä *ChooseIndexes /More* -luettelosta, jossa se on viimeisenä.

Ulkopuolisesta datasta voidaan tehdä uusi indeksi painamalla *DataInput*-painiketta, valitsemalla ”Index Form”, syöttämällä halutut tiedot ja painamalla nappia Add.

### **7 RefreshGraphs - Päivitä (F9)**

Valitsemalla solu halutulta riviltä ja painamalla tätä nappia tai F9-näppäintä yläkuva päivittyy. MULTICOMP sivuilla nappi näyttää aktiivisella rivillä olevan kohteen katkoviivalla.

### **8 Scale**

Muuttaa kuvan mittakaavaa automaattisesti niin, että muutoksia on helpompi tutkia.

### **9 ShowAllExcelSheets - Sovelluksen toiminnan tarkempi tarkastelu**

Tästä saadaan näkyviin kaikki normaalisti piilotetut välilehdet.

### **10 ChangeView - Näkymän muuttaminen**

Tästä voidaan poistaa näkymästä (ja palauttaa) Excelin tavanomaiset työkaluvalikot, rivi- ja saraketunnukset sekä kaava-rivin, jolloin kuva-ala suurenee.